



*Wohnen
und
Wohlfühlen*

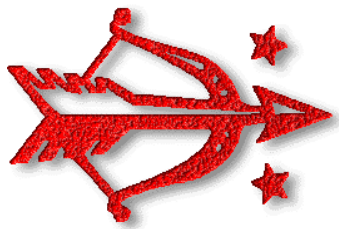
ASTROLOGISCHE ANALYSE

Wohnen / Wohlfühlen

Julia Muster

30.11.1986 22:15

Waldshut-Tiengen



Sonnenzeichen: Schütze

Mondzeichen: Skorpion

Aszendent: Löwe

**Inhalts-
verzeichnis**

Deckblatt	1
Inhaltsverzeichnis	2
Horoskopgrafik	4
Aspektgrafik / Daten	5
Einleitung	6
1. Der Wurzelboden (Das vierte Haus)	6
Höhlenbedürfnis (Viertes Haus im Skorpion) (Medium Coeli im Stier)	6
Planeten im vierten Haus	7
Das Regiepult steht zu Hause (Sonne im vierten Haus)	7
Ein warmes Nest (Mond im vierten Haus)	8
Immer etwas los zu Hause (Merkur im vierten Haus)	8
Rationales und rationelles Wohnen (Saturn im vierten Haus)	8
2. Planeten im Krebs	9
Symbiotische oder selbst gestaltete Nähe (Lilith im Krebs)	9
3. Emotionale Bedürfnisse (Der Mond)	9
Zutritt nur bedingt erlaubt (Mond im Skorpion)	10
4. Genuß und Ästhetik (Die Venus)	10
Schöne Atmosphäre mit leichter Hand (Venus im dritten Haus)	10
Ein magisches Reich betreten (Venus im Skorpion)	11
Kreativer Tatendrang (Venus harmonisch zu Mars)	11
Feinsinnige Ästhetik (Venus harmonisch zu Neptun)	12
Den Gestaltungsplan fest in der Hand (Venus Konjunktion Pluto)	12
5. Selbstentfaltung (Die Sonne)	13
Freizügigkeit ist unabdingbar (Sonne im Schützen)	13
Mit Schwung drauflos (Sonne in Spannung zu Mars)	14
Sets das Optimum suchen (Sonne in Spannung zu Jupiter)	14
Gezielte Vorstellungen (Sonne Konjunktion Saturn)	15
6. Tatkraft und Eigeninitiative (Der Mars)	15
Charmantes und geschmackssicheres Auftreten (Mars im siebten Haus)	15

Träume verwirklichen (Mars in den Fischen)	16
Kreativität aus der Stille (Mars harmonisch zu Neptun)	17
<hr/>	
Epilog	17

**Julia
Muster**

Waldshut-Tiengen

Länge: 008°13' E Breite: 47°37' N

Radixhoroskop
Placidus

Datum: 30.11.1986
Zeit: 22:15 MET

Planeten-Stellungen

☉ Sonne	8°22'	♏ Schütze	Haus 4
☾ Mond	26°57'	♏ Skorpion	Haus 4
☿ Merkur	18°19'	♏ Skorpion	Haus 4
♀ Venus	5°21'	♏ Skorpion	Haus 3
♂ Mars	3°14'	♋ Fische	Haus 7
♃ Jupiter	13°49'	♋ Fische	Haus 8
♄ Saturn	11°45'	♏ Schütze	Haus 4
♅ Uranus	21°43'	♏ Schütze	Haus 5
♆ Neptun	4°32'	♑ Steinbock	Haus 5
♇ Pluto	8°30'	♏ Skorpion	Haus 3
♁ mKnoten	18°08'	♈ Widder	Haus 9
♄ Chiron	19°13' (R)	♏ Zwilling	Haus 11
♁ Lilith	0°49'	♋ Krebs	Haus 11
♈ Aszendent	20°37'	♌ Löwe	Haus 1
♁ Medium Coeli	8°48'	♉ Stier	Haus 10

Häuser-Stellungen

1	20°37'	♌ Löwe
2	10°32'	♍ Jungfrau
3	6°02'	♎ Waage
4	8°48'	♏ Skorpion
5	16°42'	♏ Schütze
6	21°51'	♑ Steinbock
7	20°37'	♒ Wassermann
8	10°32'	♋ Fische
9	6°02'	♈ Widder
10	8°48'	♉ Stier
11	16°42'	♏ Zwilling
12	21°51'	♋ Krebs

Aspekte

♂ ♀ +0°06'	☉ ♃ +0°08'	♀ ♃ +0°11'
♃ ♁ +0°18'	☉ ♁ +0°26'	♂ ♁ +0°29'
♁ ♃ +0°41'	♀ ♁ +0°49'	♀ ♁ +0°54'
♁ ♄ +1°04'	♀ ♁ +1°05'	♁ ♁ +1°06'
♀ ♁ +1°08'	♀ ♁ +1°13'	♂ ♁ +1°18'
♀ ♁ +1°23'	♄ ♁ +1°24'	♁ ♁ +1°47'
♃ ♁ +2°04'	♁ ♁ +2°05'	♀ ♁ +2°07'
♃ ♁ +2°08'	♀ ♁ +2°18'	♂ ♁ +2°25'
♁ ♁ +2°29'	♀ ♁ +2°30'	♁ ♁ +2°30'
♃ ♁ +2°43'	♀ ♁ +2°43'	♃ ♁ +2°48'
♃ ♁ +2°58'	☉ ♁ +3°02'	♃ ♁ +3°02'

Quadranten

Quadrant 1	2 ♀ ♃
Quadrant 2	6 ☉ ☾ ♃ ♄ ♅ ♆
Quadrant 3	3 ♂ ♃ ♁
Quadrant 4	2 ♂ ♁

Elemente

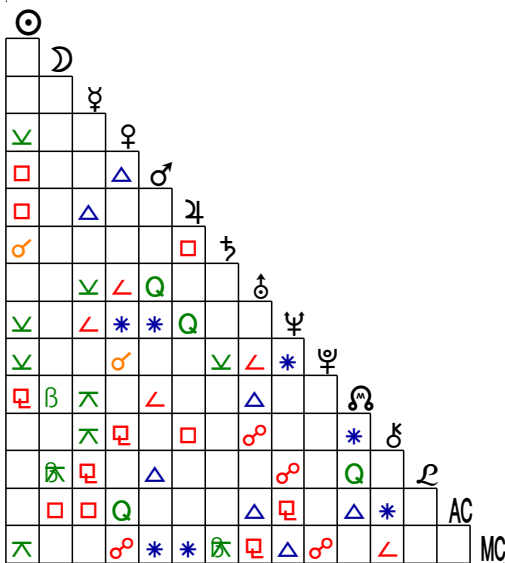
Feuer	4 ☉ ♃ ♅ ♁
Erde	1 ♃
Luft	1 ♂
Wasser	7 ☾ ♃ ♆ ♂ ♃ ♁ ♆ ♁

Qualitäten

Kardinal	3 ♃ ♁ ♁
Fix	4 ☾ ♃ ♆ ♃
Flexibel	6 ☉ ♂ ♃ ♄ ♅ ♆

Männlich / Weiblich

Männlich	5 ☉ ♃ ♅ ♁ ♂
Weiblich	8 ☾ ♃ ♆ ♂ ♃ ♁ ♆ ♁ ♁



Legende

☉ Sonne	♈ Widder
☾ Mond	♉ Stier
☿ Merkur	♏ Zwilling
♀ Venus	♋ Krebs
♂ Mars	♌ Löwe
♃ Jupiter	♍ Jungfrau
♄ Saturn	♎ Waage
♅ Uranus	♏ Skorpion
♆ Neptun	♏ Schütze
♇ Pluto	♑ Steinbock
♁ mKnoten	♒ Wassermann
♄ Chiron	♋ Fische
♁ Lilith	
♈ Aszendent	
♁ Medium Coeli	

Einleitung

Jeder Mensch braucht einen Ort, an dem er sich zurückziehen und ungestört von äußeren Ansprüchen das tun kann, wonach ihm gerade zumute ist. Es ist ein natürliches Bedürfnis, sich ein Nest zu bauen, das einem Geborgenheit und Schutz bietet und das man nach seinem eigenen Geschmack gestaltet. Wohnen bedeutet also nicht nur, ein Dach über dem Kopf zu haben und Möbel in Räume zu stellen, sondern es ist auch Ausdruck der seelischen Identität und der daraus resultierenden Bedürfnisse.

Um diesen sehr persönlichen Aspekt der eigenen Individualität näher zu beleuchten und zu verstehen, bietet das Horoskop aufschlußreiche Hinweise. Es ist kein Zufall, wie jemand wohnt, sich einrichtet, wie er seine Privatsphäre nutzt, und mit Hilfe der astrologischen Faktoren lassen sich die spezifischen Vorlieben und Abneigungen beschreiben und nachvollziehen.

Gerade in einer Partnerschaft oder einer Familie, wo verschiedenen Vorstellungen und Bedürfnisse aufeinanderprallen, ist es sehr hilfreich, die jeweilige Eigenart zu erkennen. Daraus erwächst ein Verständnis, das Widersprüche überwinden hilft und vor dominanten Übergriffen und Bevormundung schützt.

Was Sie in den folgenden Texten lesen, spiegelt die Vielschichtigkeit Ihrer Persönlichkeit in Bezug auf dieses Thema wider. Manches mag widersprüchlich klingen, doch auch widersprüchliche Aspekte tragen zum Gesamtbild Ihrer Bedürfnisse bei, das eben keiner Norm entspricht, sondern Ihren ganz individuellen Stempel trägt.

1. Der Wurzelboden (Das vierte Haus)

Dies ist der Bereich der emotionalen Wurzeln, der Herkunft, der frühen Prägungen, des Bedürfnisses nach Geborgenheit. Zu Hause, in den eigenen vier Wänden, zeigen Sie sich ungeschminkt, legen die gesellschaftlichen Masken ab und wollen einfach Privatmensch sein. Sie wollen es gemütlich haben und Ihrem Geschmack entsprechend einrichten.

Das Zeichen an der Spitze dieses Hauses (IC) symbolisiert, wie Sie diese intime Privatsphäre empfinden und gestalten, wo Sie sich, fernab von den neugierigen Blicken der Öffentlichkeit entspannen und auch gehen lassen können.

Es kann sein, daß das IC in die letzten Grade eines Zeichens fällt (z. B. 25° Stier), so daß auch das nächst folgende Zeichen (hier: Zwillinge) die Qualität dieses Hauses mitbestimmt. Darauf gehen die entsprechenden Texte ein.



Höhlenbedürfnis (Viertes Haus im Skorpion) (Medium Coeli im Stier)

Ihre Privatsphäre findet hinter deutlich verschlossenen Türen statt, nur ausgewählte Menschen, die vorher mißtrauisch beäugt und geprüft worden sind, erhalten Zutritt. Das liegt an Ihrer großen emotionalen Tiefe und der damit verbundenen Verletzlichkeit. Oft kann ein Besucher nur ahnen, nach welchen Richtlinien er sich verhalten muß, um Ihre offene Zuwendung zu erhalten. Sie sitzen in Ihrem Herrschaftsbereich ein bißchen wie eine Spinne in Ihrem Netz und ziehen die unsichtbaren Fäden, immer etwas auf der Hut.

Oft haben Sie das Bedürfnis, sich eine Art Höhle zu bauen, die Ihnen Schutz vor neugierigen Augen gibt. Mit Sicherheit schließen Sie die Wohnungstür immer sofort hinter sich ab, nachdem Sie eingetreten sind. Vermutlich gibt es dunkle Ecken, einfach weil wenige oder kleine Fenster vorhanden sind. Sie mögen nicht unbedingt dem hellen Sonnenschein ausgesetzt sein, denn Ihre seelische Introvertiertheit braucht eine gewisse Schummrigkeit als Schutz. Leuchtende Farben wird man kaum bei Ihnen finden, sondern eher auf Schwarz, Dunkelbraun oder andere dunkle, gedämpfte Farbtöne treffen. Ihr Schlafzimmer ist dabei ein besonders geschützter Ort. Natürlich wird diese Einstellung von anderen Horoskopfaktoren beeinflusst, so daß zwar das Grundthema bleibt, aber die Ausprägung auch eine andere sein kann.

Nimmt das Zeichen Schütze einen nennenswerten Teil in Ihrem vierten Haus ein, gibt es jedoch eine Öffnung, sobald Sie Vertrauen zu jemandem gefaßt haben. Dann kommt eine joviale Ungezwungenheit auf, die ermöglicht, ganz offenherzig auch über Tabus zu sprechen. Sie öffnen freiwillig die Tür zu Ihren verborgenen Schatzkammern und fühlen sich selbst von Ihrer mißtrauischen Geheimniskrämerei entlastet.

Planeten im vierten Haus

Die Qualitäten des vierten Hauses, symbolisiert durch das oder die Zeichen darin, erfahren eine Modifikation, wenn ein oder mehrere Planeten darin stehen. Sie betonen die ursprüngliche Färbung oder weisen in eine andere Richtung.



Das Regiepult steht zu Hause (Sonne im vierten Haus)

Der private, häusliche Bereich ist das Königreich Ihrer persönlichen Entfaltung. Hier bringen Sie Ihre Gestaltungskraft und Ihre kreativen, künstlerischen Ambitionen ein. Ihr Zuhause ist die Bühne Ihrer Aktivitäten. Sie ziehen Ihren Selbstwert aus der bewußten und großzügigen Gestaltung Ihrer Wohnung, sie ist quasi Ihre Visitenkarte, und vermutlich ist es Ihr ganzer Stolz, Ihr Werk zu zeigen, das Ihre Talente unter Beweis stellt. Gäste sind willkommen, denn Sie sind gastfreundlich und lieben eine fröhliche Runde.

Wenn Sie eine Familie haben, bildet sie das Zentrum Ihrer Managementfähigkeiten. Sie erfüllen nicht nur Ihre Pflicht, sondern kümmern sich neben der Versorgung auch um die Gestaltung des Tagesablaufs, sorgen für interessante, nährnde "Veranstaltungen", und seien es nur die Mahlzeiten, die allen Beteiligten ein Gefühl von Geborgenheit und Zusammengehörigkeit geben. Mit Sicherheit gibt es auch etwas zu lachen.

Vielleicht ist Ihr Zuhause auch das Zentrum Ihrer beruflichen Ambitionen. Sie agieren dann von dort aus und ziehen gerade aus der vertrauten Atmosphäre Ihre schöpferische Kraft. Sie lieben es, die Schalthebel in der Hand zu haben, ohne in einer von anderen bestimmten Umgebung wirken zu müssen.



Ein warmes Nest (Mond im vierten Haus)

Hier wirkt der Mond sehr stark, denn dieser Lebensbereich entspricht seiner natürlichen Heimat. Ihr Zuhause ist für Sie eine unabdingbare Quelle für Behaglichkeit und Geborgenheit, hier regenerieren Sie sich, wenn Sie aus der feindlichen Welt zurückkommen. Wenn die Tür ins Schloß gefallen ist, beginnen Sie Ihr eigentliches Leben, und wenn es darin besteht, die Füße hoch zu legen oder ein entspannendes Vollbad zu nehmen.

Sie verstehen es, Ihre Wohnung gemütlich zu gestalten, kuschelige Ecken zu schaffen, in denen Sie sich wie eine Katze zusammenrollen, Ihre Seele baumeln lassen können, ein gutes Schlückchen und etwas zu Knabbern in Reichweite. Die Küche wird vermutlich ein zentraler Platz sein, denn beim Kochen finden Sie zu selbst und entfalten Ihre Kreativität.

Ihre Fürsorglichkeit wird auch liebe Menschen mit einschließen, seien es nun die Familie, der Partner oder nahe Freunde. Und nicht nur Sie selbst, sondern jeder wird sich in Ihrer Obhut und der behaglichen Atmosphäre wohl fühlen. Übertreiben Sie Ihre Bemutterung jedoch nicht, sonst kommen Sie selbst zu kurz!



Immer etwas los zu Hause (Merkur im vierten Haus)

Ihr Zuhause ist ein Ort lebendiger Kommunikation. Manchmal mag es wie im Taubenschlag zugehen, oder Sie sitzen stundenlang am Telefon. Auf jeden Fall sind Sie

immer in Bewegung, Austausch ist Ihr Lebenselixier. Einfach nur still dazusitzen, ist vermutlich nicht Ihr Ding, Sie brauchen Abwechslung und Anregung, um sich wohl zu fühlen, wollen von einem zum anderen springen. Vielleicht gehen Sie von einem Raum in einen anderen, um etwas zu holen, und bleiben dann an etwas ganz anderem hängen. Macht nichts, Sie finden Ihren Faden schon wieder!

Ihre Wohnung muß dieser Vielseitigkeit entsprechen. Ob die Stühle oder Teller alle zusammenpassen, ist zweitrangig, die Hauptsache, es sind genug vorhanden, wenn Sie Besuch bekommen. Auch legen Sie weniger Wert auf stilvolle, geplante Abläufe, sondern improvisieren mit den Mitteln, die gerade zur Verfügung stehen. Gute Gespräche sind wichtiger als ein formvollendetes Menü. Sie haben auch kein Problem damit, wenn jemand unangemeldet hereinschneit oder sich nach kurzem Verweilen wieder verabschiedet. Sie sind flexibel genug, um sich auf die neue Situation einzustellen.



Rationales und rationelles Wohnen (Saturn im vierten Haus)

Bei der Einrichtung Ihrer Wohnung gehen Sie stark nach Nützlichkeits- und Effizienzerwägungen aus. Sie beschränken sich auf das Wesentliche und schätzen eine klare, übersichtliche Struktur. Allzuviel Beiwerk erscheint Ihnen als überflüssig. Sie kommen auch mit wenig aus und empfinden das nicht unbedingt als Mangel. Im Gegenteil, es ist eher eine Erleichterung für Sie, nicht für so viele Dinge sorgen zu müssen!

Allerdings haben Sie auch gern eine standesgemäße Bleibe oder zumindest eine entsprechende Adresse. Oft üben Sie Ihren Beruf zu Hause aus, und so hat Ihre Wohnung einen offiziellen Charakter, hinter dem Privates zurücksteht. Da Sie eine konservative Wertvorstellung haben, streben Sie nicht selten Immobilienbesitz an, was sowohl Ihren Status unterstützt als auch ein Unabhängigkeitsgefühl vermittelt.

Oft legen Sie selbst Hand mit an, weil Sie die Kompetenz dazu haben und weil es den Geldbeutel schont. Anstrengungen diesbezüglich scheuen Sie nicht, und Sie haben auch das nötige Durchhaltevermögen, wenn Durststrecken zu durchstehen sind, etwa weil das enge Budget eine zügige Fortsetzung der Arbeit erschwert oder andere Hindernisse auftreten und Sie warten müssen. Am Ende können Sie stolz auf Ihre Arbeit sein und sind es auch, ohne viel Aufhebens davon zu machen.



2. Planeten im Krebs

Das Zeichen Krebs hat eine natürliche Verwandtschaft zum vierten Haus. Daher nehmen Planeten in diesem Zeichen diese Thematik auf und geben zusätzliche Informationen zu dem Bereich des Wohlfühlens und der Suche nach Geborgenheit.



Symbiotische oder selbst gestaltete Nähe (Lilith im Krebs)

In Ihnen lebt eine leidenschaftliche Suche nach Geborgenheit, die etwas Zweischneidiges hat.

Zum einen laufen Sie Gefahr, sich in Abhängigkeit zu begeben, wenn Sie jemanden gefunden haben, zum anderen kann Ihr rebellisches, trotziges Unabhängigkeitsbestreben gebotene Geborgenheit ablehnen und Sie in dem Gefühl des Alleinseins zurücklassen..

In diesem emotionalen Spannungsfeld können Sie Ihre Privatsphäre zu einem einladenden Nest machen, um durch die anheimelnde, intime Atmosphäre jemanden an sich zu binden und ihn dann für Ihr Wohlergehen verantwortlich zu machen. Gleichzeitig kann die entstandene Nähe Ängste auslösen, völlig vereinnahmt zu werden, und dadurch Ihre Abwehr mobilisieren.

Sie haben also die Aufgabe, Behaglichkeit und vertraute Nähe zuzulassen, ohne sich selbst zu verlieren, und die Verantwortung für Ihre Befindlichkeit und Ihre Bedürfnisse zu übernehmen. Es geht um eine erwachsene Art von Fürsorglichkeit, in die Sie auch Ihre eigene Person einschließen.



3. Emotionale Bedürfnisse (Der Mond)

Der Mond hat die stärkste Verwandtschaft zu den Qualitäten des vierten Hauses. Auch er beschreibt das emotionale Grundgefühl, die Sehnsucht nach Geborgenheit und Zugehörigkeit. (Im Horoskop gibt es auf verschiedenen Ebenen immer mehrfache Hinweise auf bestimmte Qualitäten. Das Haus beschreibt die Situation, den Ort, das Spielfeld, während der Planet im Haus der Akteur innerhalb dieses Szenarios ist.)

Der Mond ist eine empfängliche Kraft, er reagiert instinktiv emotional auf eine Situation und fühlt sich entweder wohl, wenn die Umstände nährend und angenehm für ihn sind, oder unwohl, wenn er sich ungestillt oder in seiner Sensibilität angegriffen fühlt. Oft laufen die Reaktionsmuster unbewußt ab, so daß Sie das Gefühl haben, nicht eingreifen zu können. Wenn Sie jedoch Verantwortung für Ihre Bedürfnisse übernehmen und sie zum Ausdruck bringen, können Sie sich die Umgebung schaffen, die Sie für Ihr Wohlbefinden brauchen.



Zutritt nur bedingt erlaubt (Mond im Skorpion)

Für Ihr psychisches Wohlbefinden brauchen Sie in Bezug auf Ihre Wohnung eine Art Höhlengefühl, einen Schutzwall um Ihre intimsten, leidenschaftlichen und tiefgründigen Gefühle, den Ausschluß der Öffentlichkeit. Ohne Weiteres lassen Sie niemanden so leicht Ihr privates Reich betreten, Sie brauchen schon großes Vertrauen und das Gefühl seelischer Verbundenheit.

Sie haben eine Ader für die magische Ebene einer Atmosphäre, von Gegenständen, Fotos, Arrangements, denn Ihr Empfindungsvermögen reicht zu den tiefen archetypischen Wurzeln, zu schamanischem Wissen. So gibt es keine zufälligen Anordnungen in Ihrer Wohnung, Ihre privaten "Altäre" haben vielmehr stets eine besondere Bedeutung für Sie. Sie offenbaren sich also sehr tief für jemanden, der zu sehen versteht, und daher sind Sie sehr vorsichtig, Sie möchten nicht riskieren, daß Ihr Persönlichstes entheiligt oder mißbraucht wird.

Wenn Sie Ihre "Höhle" also mit jemandem teilen, geht es entsprechend tief, man ist ganz in Ihrem Bann und taucht gemeinsam in verborgene, geheimnisvolle Schichten der Seele ab. Der Blick geht über die offensichtliche Realität hinaus und verankert sich in einer magischen Welt.

Das bedeutet natürlich nicht, daß Sie nicht auch alltagstauglich sind. Doch es schwingt immer ein Grundton besonderer Art mit, eine Intensität, die durch alles hindurchzieht. Selbst beim Abwaschen kann sich eine Tür zu einem profunderen Empfinden öffnen. Wer also Ihr Reich teilt, muß ein tiefgründiger und vertrauenswürdiger Schatzsucher sein!



4. Genuß und Ästhetik (Die Venus)

Unter ihre Domäne fällt das Bedürfnis nach Schönheit, der Sinn für Harmonie und Ausgewogenheit und die Freude an freundlichen, liebevollen Kontakten. Die Venus in Ihrem Horoskop ist die Innenarchitektin, die künstlerische Gestalterin des Raumes, in dem Sie sich wohl fühlen, Ihre Partnerschaft leben und genießen und in dem Sie nette Gäste empfangen wollen.

Diese Seite Ihrer Persönlichkeit hat viele Facetten, wie Sie an der Haus- und Zeichenposition sowie den Aspekten zur Venus ersehen können.



Schöne Atmosphäre mit leichter Hand (Venus im dritten Haus)

Sie sind ein kontaktfreudiger Mensch, und Ihre

Wohnung sollte diesem Bedürfnis gerecht werden. So hat Ihre Einrichtung etwas Offenes. Ob Sie sich in der Küche niederlassen oder im Wohnzimmer, es gibt keine allzu festen Regeln. Sie sind flexibel und richten sich nach der jeweiligen Situation, und Übergänge sind elegant und harmonisch.

Dennoch haben Sie die Fäden natürlich in der Hand und lenken Ihre Gäste mit Charme und Stilgefühl so, wie Sie es schön und angenehm empfinden. Da dies leicht und locker geschieht, fällt Ihre Choreographie kaum auf, sondern fügt sich wie selbstverständlich in den Ablauf ein. Wer gut beobachten kann, sieht Ihre Kunst an den kleinen Nuancen.

Ihre Einrichtung muß nicht unbedingt aus einem Guß sein. Sie lieben durchaus Abwechslung und die bunte Vielfalt. Doch insgesamt passen doch wieder alle Dinge gut zusammen, denn Sie haben einen guten Blick für die richtigen Proportionen, für das Spannungsfeld zwischen Formen, Farben und Materialien. So strahlt Ihr Gesamtkunstwerk schließlich doch eine schöne Harmonie aus und erfreut Sie und Ihre Mitmenschen.



Ein magisches Reich betreten (Venus im Skorpion)

Leidenschaftlichkeit und Intensität liegen in Ihrer Natur, und so gestalten Sie auch Ihre Wohnung, um eine entsprechende Atmosphäre herzustellen. Ihnen geht es nicht so sehr darum, ästhetischen Maßstäben zu genügen, sondern darum, Ihrer Privatsphäre den Charakter eines intimen Kokons zu geben, in

dem Sie sich vor emotionalen Übergriffen geschützt fühlen und sich zeigen können, wie Sie sind.

Da Sie eher mißtrauisch sind, lassen Sie nicht jeden in Ihre Wohnung, Ihr Privatstes ist quasi tabu für Außenstehende. Sie verschanzen sich in Ihrer Höhle. Doch wenn Sie sich öffnen, der kann eintauchen in Ihre magische Welt, und dann geben Sie auch Ihre Zurückhaltung auf und teilen Ihre geheimnisvollen inneren und äußeren Schätze.

Oft haben Sie eine Vorliebe für dunkle Farben (schwarz, dunkelbraun, burgunderrot) und archaische Gegenstände mit rituellem Charakter, besonders wenn Sie sich für esoterische Dinge interessieren. Die Atmosphäre Ihrer Wohnung ist von unsichtbaren Energiefäden durchzogen, die Ihrer machtvollen Ausstrahlung und Ihren inneren Konzepten entstammen, wie Sie die Situation zu gestalten wünschen. Manches davon ist nicht so leicht zu durchschauen, doch es ist zu spüren, daß Sie im Verborgenen die Fäden in der Hand haben. Sie möchten gern die Kontrolle in Ihrem Reich behalten, auch wenn Sie mit dem verführerischsten Lächeln aufwarten. Es gibt verdeckte Grenzlinien, die zu schrillen beginnen, wenn sie übertreten werden. Ihre tiefe, leidenschaftliche Natur gebietet es Ihnen, sich zu schützen.



Kreativer Tatendrang (Venus harmonisch zu Mars)

Sie haben eine große Freude daran, Ihre Wohnung schön zu gestalten. Wenn Sie eine Idee haben, sitzen Sie nicht lange herum und

warten, daß Ihnen die Lösung in den Schoß fällt, sondern krempeln selbst die Ärmel hoch und machen sich an die Arbeit.

Vermutlich sind Sie geschickt, selbst etwas zu bauen, Regale, Möbel - was auch immer. Zumindest sind Sie nicht hilflos, wenn es etwas anzuschrauben oder zu bohren gibt. Oder Sie wissen auf jeden Fall, wen Sie mit Ihrem Charme bestriicken können, damit er Ihnen die gewünschten Arbeiten ausführt. Doch überwiegend gefällt es Ihnen, selbst Hand anzulegen.

Ihr gestalterischer Elan erwacht sofort, wenn sich neue Projekte anbahnen, etwa ein Umzug oder eine anstehende Renovierung. Vielleicht müssen Sie eine Anfangsbequemlichkeit überwinden, doch wenn Sie der Eifer gepackt hat, legen Sie los.

Dabei achten Sie durchaus auf Ausgewogenheit zwischen Aktivität und schöpferischen Pausen. Letztere gestalten Sie mit Stil, besonders wenn Sie sich Helfer geholt haben. Es gibt etwas zu essen und zu trinken, eine angenehme Plaudere - einfach ein entspannendes Gegengewicht. Die ganze Aktion soll auch eine vergnügliche Seite haben und nicht in stupide Arbeit ausarten. Diese Maxime verfolgen Sie überall, und darum gelingen Ihnen die meisten Dinge mühelos.



Feinsinnige Ästhetik (Venus harmonisch zu Neptun)

Sie verstehen es, Ihre Wohnung mit einem dezenten Zauber zu erfüllen. Wie Sie sich einrichten, welche Materialien, Farben und Formen Sie auswählen, alles atmet eine feine Energie, die über allem schwebt, nicht greifbar, doch spürbar. Die Atmosphäre enthält eine

beredte Stille, die harmonische Schwingungen ausstrahlt. Um sie wahrzunehmen, muß man selbst innerlich still werden, lauschen und spüren.

Natürlich muß nun niemand mit angehaltenem Atem durch die Räume gehen. Es darf auch gelacht und geweint werden. Doch die Grundfrequenz hat etwas sehr Zartes, auch Verwundbares, und heischt einfach Sensibilität, so wie Sie auch nicht lärmend an einen Andachtsort gehen.

Vielleicht finden sich sehr unterschiedliche Requisiten in Ihrem Traumkabinett, doch sie bilden alle ein harmonisches Ganzes. Jeder Gegenstand hat seine eigene feine Bedeutung für Sie, und alles zusammen macht Ihr ästhetisches Gesamtkunstwerk aus, repräsentiert Ihre Ideale, Sehnsüchte und Freuden und Ihren Geschmack. Es geht nicht um objektive Maßstäbe, sondern um den kreativen Ausdruck Ihrer inneren Welt.



Den Gestaltungsplan fest in der Hand (Venus Konjunktion Pluto)

Ästhetische und gesellschaftliche Leitbilder haben eine wichtige Funktion für Ihr Schönheitsempfinden. Sie glauben, sich in einem solchen Rahmen am besten gespiegelt zu sehen. Bei Ihrer Einrichtung folgen Sie daher nicht zufälligen Ideen, sondern gehen nach festen Konzepten vor. Sie wollen ein bestimmtes Erscheinungsbild erreichen, in dem Sie sich anerkannt fühlen und sich sicher bewegen können. Sie möchten eine machtvolle Ausstrahlung erzielen, die Ihre Gäste in ihren Bann zieht und Sie als Schöpfer/in als etwas Besonderes dastehen läßt.

Da Sie gern die Kontrolle über Ihr Reich haben, lassen Sie sich ungern in Ihre Gestaltung hineinreden, auch nicht in die des täglichen Ablaufs. Wie Sie den Tisch decken oder etwas servieren, sollte nach Ihren Vorstellungen ablaufen. Sie möchten Ihre speziellen Effekte erzielen, das Procedere als Ihre ästhetische Visitenkarte verstanden wissen.

Diesen Dominanzanspruch vermögen Sie jedoch mit Charme zum Ausdruck zu bringen. Ihre überzeugende Präsentation wird man als Gast sicher kaum in Frage stellen, sondern sich bequem zurücklehnen und Ihre Vorführung genießen. Schwieriger wird es mit dem Partner oder anderen ständigen Mitbewohnern, die ihre eigenen Vorstellungen haben. Möglicherweise kann es dann Konkurrenzkämpfe geben. Doch letztlich liegt Ihnen viel an Harmonie und Frieden, und schließlich werden Sie zu einem Kompromiß bereit sein - nach Ihren Bedingungen!



5. Selbstentfaltung (Die Sonne)

Die Sonne beschreibt Ihren bewußten, aktiven Gestaltungswillen und Ihr Verlangen, sich als schöpferische Person in Ihrem Umfeld darzustellen. In Bezug auf das Thema Wohnen geht es darum, wie Sie Ihr persönliches Umfeld herrichten, um es als angemessene Bühne für nutzen zu können, und wie wichtig Ihnen Ihre Privatsphäre ist.



Freizügigkeit ist unabdingbar (Sonne im Schützen)

Sie brauchen für Ihre persönliche Entwicklung Großzügigkeit und Unabhängigkeit. Wen jemand Sie ans Gängelband nehmen möchte, brechen Sie aus und gehen Ihrer eigenen Wege. So lassen Sie sich auch in Ihrem privaten Bereich nicht von konventionellen Maßstäben einschränken, sondern richten es sich so ein, daß Sie dort freizügig schalten und walten können, wie es Ihnen in den Sinn kommt.

Ungezwungenheit ist kennzeichnend für die Atmosphäre in Ihrem Zuhause. Es muß nicht alles perfekt, sondern auf Ihre Bedürfnisse abgestimmt sein. Es entspricht Ihrer jovialen, burschikosen Art, Geselligkeit ganz unkompliziert zu handhaben. Es ist nicht so wichtig, ob der Stil stimmt, viel wesentlicher ist, daß anregende Gespräche möglich sind. Denn Sie sind ein Sinnsucher, Ihr Blick richtet sich auf neue Erkenntnishorizonte, und ob dann alle Teile des Geschirrs zusammenpassen oder die üblichen Rituale eingehalten werden, ist von zweitrangiger Bedeutung. Wenn Sie geistig angeregt sind, können Sie vielleicht sogar das Essen vergessen. Geiste Weite ist Nahrung für Sie.

Wenn Sie es sich leisten können, haben Sie gern große Räume, am besten mit Auslauf in die Natur. Sie sind sehr naturverbunden und halten es in einer puren Steinwüste nicht lange aus. Zumindest muß in der Nähe eine Möglichkeit bestehen, ins Grüne zu können. Gekünsteltes verabscheuen Sie, ein wilder, urwüchsiger Garten ist viel mehr nach Ihrem Geschmack. Sie müssen frei durchatmen können. Besitz an sich bedeutet Ihnen nicht viel, er hat nur Wert, wenn er Ihnen freizügige Lebensqualität bietet, so daß Sie unbekümmert und spendabel mit Ihren Ressourcen umgehen können.



Mit Schwung drauflos (Sonne in Spannung zu Mars)

Sie sind kreativ und tatkräftig und setzen einiges in Bewegung, wenn Sie etwas erreichen wollen. Zuweilen sind Sie jedoch ungeduldig, besonders wenn Sie etwas partout erreichen wollen. Meist stellen sich dann Hindernisse in den Weg, die Sie zur Drosselung Ihres Tempos zwingen. Wenn Sie jedoch einmal am Zuge sind, sind Sie kaum zu bremsen und entwickeln eine enorme Kraft.

Ihr Ehrgeiz ist groß, und manchmal neigen Sie zu unüberlegten Handlungen. Wenn Sie sich in eine Wohnung oder ein Haus verliebt haben, blenden Sie etwaige Bedenken aus und entscheiden sich aus der Lust der Situation heraus. Die nachfolgenden Konsequenzen sind dabei möglicherweise nicht so angenehm und verlangen Ihnen die Geduld ab, die Sie vorher nicht aufbringen wollten.

Ihre Handlungsweise ist sehr spontan, und Sie lieben den Strom der Begeisterung, der dann durch Sie fließt. Ob schließlich alles zusammenpaßt, was Sie in Ihren "Aktionsanfällen" herangeschafft haben, mag dahingestellt sein, zumindest haben Sie während der Aktion Ihr Vergnügen. Und schließlich haben Sie genug Energie, andere Variationen auszuprobieren. Zugleich haben Sie vermutlich genügend Humor, um sich über sich zu amüsieren und die Angelegenheit mit Gelassenheit zu nehmen. Sie wissen, daß Sie immer wieder von neuem beginnen können, und mit der Zeit machen Sie sicher genügend

(auch unerfreuliche) Erfahrungen, daß Sie schließlich etwas behutsamer und gemächlicher bei Ihren Entscheidungen sind.



Sets das Optimum suchen (Sonne in Spannung zu Jupiter)

Sie haben eine expansive Natur und sehen stets viele Möglichkeiten der Entfaltung für sich, die Sie auch ausprobieren wollen. Sie sind mit Sicherheit nicht der "beamtische" Typ, der sich einmal auf etwas festgelegt hat und dann ein Leben lang dabeibleibt (nichts gegen Beamten!). Sie suchen immer nach neuen Herausforderungen, und manchmal haben Sie etwas vom Hans im Glück, der gut funktionierende Dinge hinter sich läßt in der Hoffnung auf Besseres und schließlich nur noch sich selbst hat.

Doch meistes führt der Wechsel tatsächlich zum Besseren, wobei das Bessere nicht unbedingt auf der gleichen Ebene sein muß. Für Sie als Erkenntnis suchender Mensch kann das Materielle auch seine Wichtigkeit verlieren und Ihre persönliche Freiheit und Ungebundenheit Ihnen viel mehr wert sein. Sie können in einer bescheidenen Behausung leben und sich pudelwohl fühlen und Besitz eher als Ballast empfinden.

Sie können aber auch das materielle Wohllleben genießen und sich über Ihren Luxus freuen, solange er Sie nicht erstickt und zu einem angepaßten Verhalten zwingt. Dabei mögen Ihre materiellen Verhältnisse durchaus wechselhaft sein, magere und üppige Phasen können sich abwechseln. Doch Sie sind nicht der sparsame Typ, sondern leben gern aus dem

Vollen im Jetzt. Wenn das Geld ausgeht, finden Sie andere Quellen, aus denen Sie schöpfen können.

Ihre Wohnungsfrage hat also stark mit Ihren Idealen zu tun. Es geht Ihnen nie um die Dinge an sich, sondern um deren Sinn und Bedeutung. Sie brauchen ein anregendes Leben mit Entwicklungsmöglichkeiten, alles andere wird Sie schließlich langweilen, ob Luxus oder nicht.



Gezielte Vorstellungen (Sonne Konjunktion Saturn)

Sie stellen hohe Anforderungen an sich und streben danach, eine anerkannte Autorität auf Ihrem Gebiet zu sein. Dafür bringen Sie die nötige Selbstdisziplin und den erforderlichen Einsatz auf. Oft stehen Ihnen Widerstände entgegen, die Ihr Durchhaltevermögen herausfordern und den Ernst Ihrer Zielsetzung auf die Probe stellen.

Vor diesem Hintergrund haben Sie gegenüber den schönen Dingen des Lebens und Ihren gefühlsmäßigen Bedürfnissen eine sparsame oder gar rigide Haltung. Sie gönnen sich wenig Leichtigkeit und Verspieltheit und schon gar keine Üppigkeit. Ihre Wohnung wird also hauptsächlich nach

Nützlichkeitsgesichtspunkten eingerichtet sein und sich auf das Notwendige beschränken, zumindest besteht die Tendenz dazu. Andere Aspekte Ihrer Persönlichkeit werden dies natürlich abschwächen, doch im Kern sind Sie auf das Wesentliche ausgerichtet und verachten Überflüssiges.

Wenn Sie eine gesellschaftliche Position inne haben, achten Sie vermutlich auf Status und wählen Ihren Wohnort und Ihre Einrichtung entsprechend aus. Es geht Ihnen dann weniger um private Gemütlichkeit als um die repräsentative Erscheinung. Für sich persönlich sind Sie eher genügsam, oder Sie gestehen sich nichts zu, was über das Nötige hinausgeht, schon aus Prinzip.

Für Durststrecken strecken sind Sie allerdings bestens gerüstet, Sie kommen mit wenig aus und murren auch nicht diesbezüglich. Sie akzeptieren die Lage, wie sie ist. Mit Ihrem Realitätssinn und Ihrer Methodik werden Sie jedoch einen Weg finden, sich aus schwierigen Situationen herauszuarbeiten. Hüten sollten Sie sich allerdings vor Verbissenheit und einer negativen Sichtweise. Ein Schuß Optimismus täte Ihnen gut!



6. Tatkraft und Eigeninitiative (Der Mars)

Alles, was Sie sich vorstellen und wünschen, fällt nicht einfach vom Himmel, sondern muß mit eigenem Einsatz angestoßen und umgesetzt werden. Dafür steht Ihnen Ihr Mars zur Verfügung. Seine Ausprägung zeigt, auf welche Weise Sie dafür sorgen, daß Sie bekommen, was Sie wollen, und wie Sie anstellen.



Charmantes und geschmackssicheres Auftreten (Mars im siebten Haus)

Ihre Aktivitäten zielen auf Harmonie und Ausgleich ab. Sie sind ein geschickter Jongleur unterschiedlicher Qualitäten und Positionen und

suchen ein ausgewogenes Gleichgewicht nicht nur in Beziehungen, sondern auch auf gestalterischem Sektor, denn Sie haben zugleich ein ausgeprägtes Stilempfinden und Sinn für schöne Dinge. Sie setzen sich durch Diplomatie und Freundlichkeit durch und sind erpicht auf ein positives Echo auf Ihr Tun.

In Ihrem häuslichen Bereich setzen Sie Ihre Energien für eine ansprechende Gestaltung Ihres Heims ein. Sie sind geschickt darin, ein ästhetisches Ambiente zu schaffen, das durch seine harmonischen Proportionen und die gelungene Abstimmung der einzelnen Dinge aufeinander besticht. Die Materialien, die Farben und Formen passen zueinander, so daß sich jeder angenehm berührt und wohl fühlt.

Ihr Gastgeber talent tut ein Übriges dazu, eine einladende Atmosphäre herzustellen, in der sich jeder angenommen und willkommen empfindet. Sie haben einen Blick dafür, was jeder braucht, und sind zur Stelle, um nachzuschenken oder andere Wünsche zu erfüllen. In freundlicher Verkleidung haben Sie allerdings doch gern das Heft in der Hand und dirigieren die Abläufe geschickt. Niemand sollte denken, Sie für sich vereinnahmen zu können. Sowie ein bestimmtes Ungleichgewicht entstanden ist, werden Sie sich zur Wehr setzen und klar machen, daß Sie der Akteur sind.



Träume verwirklichen (Mars in den Fischen)

Ihr Handeln ist von Idealismus und kreativer Phantasie motiviert. Einfühlungsvermögen und Hilfsbereitschaft kennzeichnen Ihr Vorgehen. Sie können ganz in einer solchen Aufgabe

aufgehen und sich mitunter auch darin verlieren, weil Sie Ihre eigenen Grenzen nicht beachten und dann völlig ausgepowert sind.

Auf der anderen Seite können Sie sich auch Illusionen und Wunschträumen hingeben und dabei die konkrete Realität ausblenden. Sie sehen Ihre Vorhaben durch eine rosarote Brille und übersehen dadurch Hindernisse und das Kleingedruckte. Eine Bauchlandung ist zuweilen nicht auszuschließen, wenn die Ernüchterung eintritt.

Zu Hause haben Sie oft die Neigung, sich zurückzuziehen und in Ihrem stillen Kämmerlein vor sich hin zu "pusseln", sich dem zu widmen, was die Tür zu Ihren inneren Reichen öffnet. Darin können Sie ganz versinken und die Welt um sich herum vergessen. Manchmal geben Sie sich Ihren Phantasien hin, manchmal Ihren Ängsten. Es können Zeiten großer schöpferischer Produktivität sein.

Sie ziehen sich auch dann zurück, wenn Konfrontationen drohen, denn vor Auseinandersetzungen weichen Sie lieber aus, weil Sie fürchten, zu schwach zu sein, um sich durchsetzen zu können. Oft geben Sie schon auf, bevor Sie es versucht haben, Ihre Anliegen und Standpunkte vorzubringen. Sie schlucken Ihren Unwillen und sind kaum zu packen - nicht immer leicht für einen Partner und als Gefühl für Sie selbst unschön und lähmend. Denn Ihr eigentlicher Wille und Ihr Ärger sind ja nicht verschwunden, sondern durchziehen in unsichtbaren, aber fühlbaren Schwaden die Atmosphäre.

Sie tun sich und dem anderen also einen Gefallen, wenn Sie schließlich doch damit herausrücken, was Sie belastet und wütend macht. Sie haben ein Recht wie jeder andere, Ihre Ansprüche zu stellen und Ihre Position zu vertreten. Trauen Sie sich, denn das

Verschweigen hat nichts mit edler Zurückhaltung zu tun! Und schon befreien Sie die häusliche Situation von der stickigen Leidens- und Opferatmosphäre!



Kreativität aus der Stille (Mars harmonisch zu Neptun)

Sie verfügen über große Sensibilität und ein intuitives Einfühlungsvermögen, das Ihre Handlungsweise bestimmt. Sie reagieren oft mehr auf die Zwischentöne, das was unsichtbar mitschwingt, als auf das vordergründig Dargebotene. So setzen Sie Ihre Mitmenschen in Erstaunen, wenn Sie hinter die Schleier von deren Tarnung blicken und die Ausweichmanöver durchschauen. Sie hören sozusagen die Flöhe husten! Ihre Fähigkeit, solche Geheimnisse aufzudecken, kann für andere sehr hilfreich sein, manchmal stoßen Sie allerdings auch auf bruske Gegenwehr, wenn sich jemand ungewollt ertappt fühlt.

Ihre Feinfühligkeit kann allerdings auch mit einer gewissen "Beißhemmung" verbunden sein. Sie möchten niemanden verletzen und halten sich mehr zurück, als Ihnen und der Situation angemessen ist. Damit bringen Sie sich selbst ins Defizit, denn Sie schöpfen Ihr volles Handlungspotential nicht aus und lassen Dinge durchgehen, die sich negativ auf Sie und letztlich auch auf den anderen auswirken können. Schließlich werden Sie sogar zum Sündenbock für andere, wenn Sie sich nicht genügend zur Wehr setzen und Ihre eigenen Ansprüche nicht anmelden und durchsetzen. Intuition und Mut sollten also zusammengehen, damit Sie Ihr wunderbares Potential bestmöglich verwirklichen können.

In Ihrer Wohnsituation haben Sie den Drang, eine phantasievolle, zauberhafte Atmosphäre zu schaffen, in der Sie Ihren Empfindungen und Träumen nachhängen, Visionen entwickeln und Ihren musischen, künstlerischen Begabungen nachgehen können. Dazu brauchen Sie die Möglichkeit, sich zurückzuziehen, besonders wenn Sie mit anderen zusammenleben. Oft ziehen Sie es aus diesem Grund sogar vor, allein zu leben, um sich ungestört entfalten zu können. Andererseits mögen Sie dann wieder Sehnsüchte plagen und Einsamkeitsgefühle anwehen. Doch die prallen Turbulenzen ständigen Zusammenseins sind nichts für Ihre empfindsame Seele. Sie brauchen unbedingt Zeiten von Ungestörtheit, um sich auf Ihre schöpferische Mitte zu besinnen. Denn erst in der Stille mit sich selbst beginnt der Quell zu fließen.

Im Zusammensein mit anderen legen Sie eine hingebungsvolle Fürsorglichkeit und Hilfsbereitschaft an den Tag, mit der Sie oft über Ihre Grenzen hinausgehen und sich selbst erschöpfen. Es fällt Ihnen dann schwer, "nein" zu sagen, und die Zeche dafür müssen Sie selbst bezahlen. Die Fähigkeit zu entwickeln, sich abzugrenzen und Ihre eigenen Bedürfnisse und Anliegen im Blick zu behalten, ist eine wichtige Aufgabe für Sie, damit Sie Ihre innere Balance halten und Ihre eigenen Fähigkeiten bestmöglich zum Ausdruck bringen.

Epilog

Nun haben Sie viele unterschiedliche Aspekte Ihrer Persönlichkeit in Bezug auf Ihre Wohnsituation kennengelernt und entdeckt, wie tief Ihre Persönlichkeit mit diesem Thema des persönlichen Wohlbefindens und der Geborgenheit in einem geschützten privaten

Raum verbunden ist. Wenn diese Texte Ihnen
Anregung für Ihre Selbstreflexion geben
konnten, würde es mich sehr freuen!

Dr. Eike Stina Hansen, Berlin